

6 节, 节 VI 鞭部与该节基部近等长。喙节 IV + V 粗短, 不超过前足基节, 短于后足跗节 II, 有或无次生毛。前翅翅脉正常, 中脉 2 分叉; 后翅 2 斜脉。腹部背板淡色, 有小圆锥形成对突起, 有时位于骨化斑上, 与腹管前几节缘突相似; 腹部背板中、缘毛单一, 背片 VII 中毛远离, 背片 VIII 有毛 2—5 根; 腹管短, 截断状, 无明显缘突, 基部有 1 根毛或无。胫节端部毛与其他毛明显不同。跗节 I 有背毛 2 根, 腹毛 5 根。尾片中间缢缩。尾板内陷为倒 U 字形。蜡片消失。生殖突 2 个。

胚胎背毛长, 头状, 背中毛平行排列, 侧毛消失。腹管可见。

生物学 主要取食禾本科 Gramineae 竹亚科植物。

分布 世界已知 6 种, 中国分布 4 种。

种检索表

(有翅孤雌蚜)

1. 触角长于身体; 腹管具一根毛; 触角节 III 次生感觉圈位于该节黑色区域; 活体白色或黄色 3
触角短于身体; 腹管无毛; 触角节 III 次生感觉圈位于该节淡色区域或浅色区域; 活体绿色、褐色或黄褐色 2
2. 腹部前几节背板除缘毛外, 具有至少 4 根背毛; 次生感觉圈位于触角节 III 基半 佐佐凸唇斑蚜 *T. sasae*
腹部各节背板除缘毛外, 有 2 根背毛; 次生感觉圈位于触角节 III 基部 1/3 竹梢凸唇斑蚜 *T. taiwanus*
3. 腹部背片每节没有上述黑色斑; 尾片黑色 黑尾凸唇斑蚜 *T. arundicolens*
尾片淡色或淡褐色 4
4. 胸部背板淡色, 没有任何带纹 矢竹斑蚜 *T. takashii*
胸部背板具有暗色带纹, 至少存在于前胸背板 5
5. 仅前胸背板有暗色带纹 6
整个胸部背板有暗色带纹; 腹部背片 I—VII 两纵列分离的“8”字型黑色中斑 竹纵斑蚜 *T. arundinariae*
6. 腹部背片 II (有时背片 I) - VII 每节具有 1 对圆形斑纹, 背片 VIII 具有 1 个中斑; 喙末节端部无次生毛; 后足胫节端半部明显加粗, 最宽直径为该节基部直径 1.89 倍, 但前、中足胫节均为 1.33 倍; 前翅具有褐色亚前缘脉, 其他翅脉缺黑色翅鬃 斑凸唇斑蚜 *T. assumetus*
腹部背片淡色, 没有任何斑纹; 喙末节端部有 2 对次生毛; 后足胫节正常, 与前、中足胫节相似; 前翅前缘脉具有黑色延伸的翅鬃, 翅痣基部具有黑色斑点 近似凸唇斑蚜 *T. affinis*

(64) 黑尾凸唇斑蚜 *Takecallis arundicolens* (Clarke, 1903) (图 155)

Callipterus arundicolens Clarke, 1903: 249.

Takecallis bambusae Matsumura, 1917: 373.

Takecallis arundicolens (Clarke): Hille Ris Lambers, 1947: 658; Börner, 1952: 60; Tao, 1963: 59; Tao, 1964: 220; Stroyan, 1964: 34; Paik, 1965: 49; Hille Ris Lambers, 1965: 202; Eastop, 1966: 520; Higuchi, 1968: 25; Higuchi, 1972: 35; Qiao *et* Zhang, 2004 (in press).

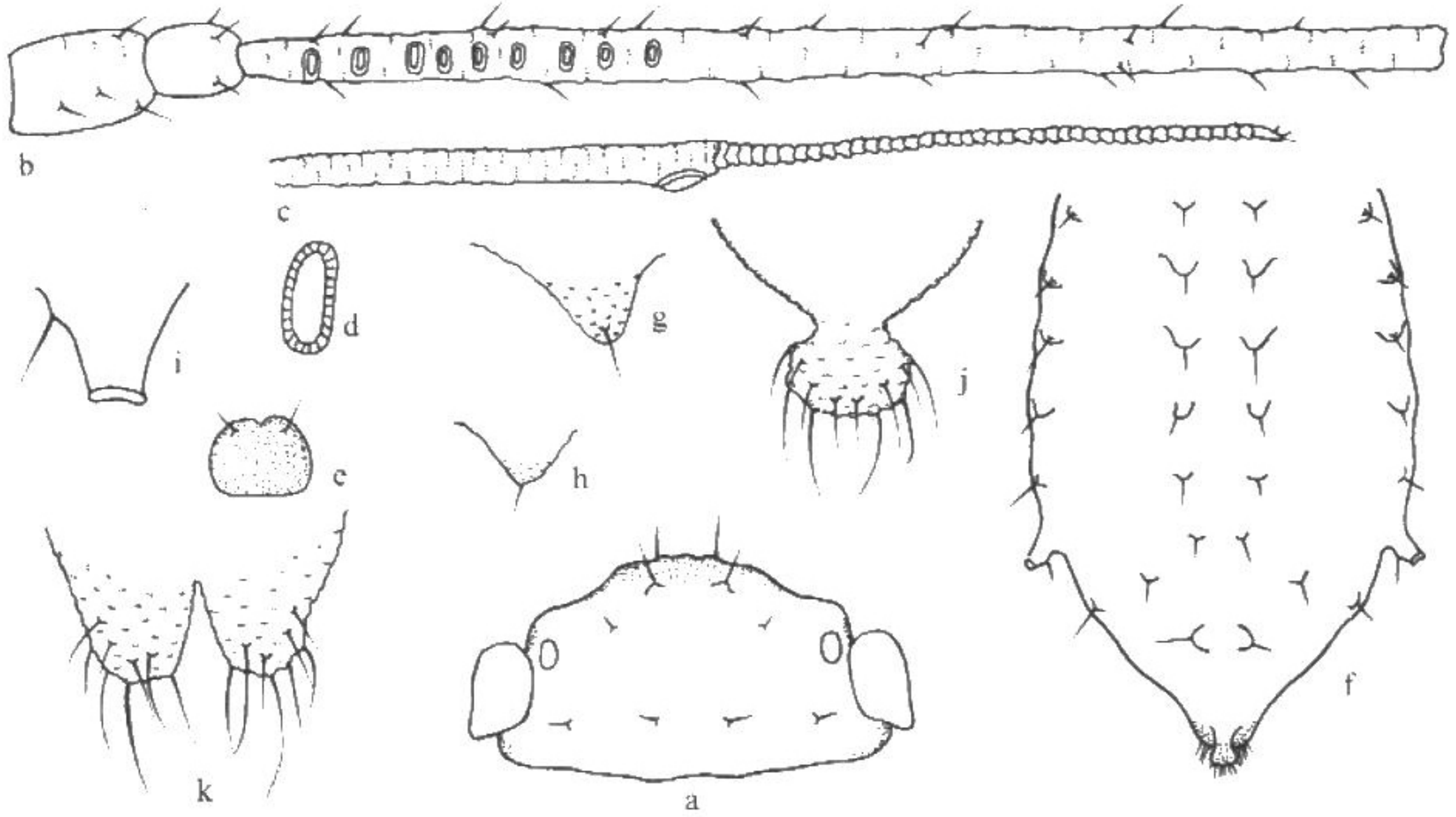


图 155 黑尾凸唇斑蚜 *Takecallis arundicolens* (Clarke)
有翅孤雌蚜 (alate viviparous female)

a. 头部背面观 (dorsal view of head); b. 触角节 I—III (antennal segments I—III); c. 触角节 VI (antennal segment VI); d. 次生感觉圈 (secondary rhinarium); e. 唇基突 (finger-like tubercle on clypeus); f. 腹部背面观 (dorsal view of abdomen); g. 腹部背片 II 中瘤 (spinal tubercle on abdominal tergite II); h. 腹部背片 IV 缘瘤 (marginal tubercle on abdominal tergite IV); i. 腹管 (siphunculus); j. 尾片 (cauda); k. 尾板 (anal plate)。

特征记述

有翅孤雌蚜 体椭圆形，体长 2.43mm，体宽 0.90mm。活体浅黄色。玻片标本身体淡色，各附肢淡色；尾片黑色。体表光滑，头部毛基瘤隆起，腹部有淡色背中、缘瘤，腹部背片 I—VIII 各 1 对背中瘤，背片 VII 者远离，背片 VIII 者相近，呈乳头状瘤，背片 I—IV 者大；背片 I—VII 各 1 对缘瘤，背片 I—IV 者大。体背毛尖锐，各瘤顶端均有毛 1 根。头顶毛 2 对，头背短毛 3 对；前胸宽大，前胸背板有中毛 2 对，缘毛 1 对；中胸背板有毛 6 对，后胸背板毛 1 对。头顶长毛 0.044mm，与触角节 III 最宽直径约等，头背毛长 0.01mm，腹部背片 I 中瘤毛长 0.03mm，背片 VIII 中瘤毛长 0.034mm；腹部腹面多毛，短尖锐。气门圆形开放，气门片淡色。无节间斑。中额及额瘤稍隆，腹面有“V”字形缝。触角细长，微显淡色瓦纹，全长 3.21mm，为体长 1.3 倍；节 III 长 0.94mm，节 I—VI 长度比例：13:7:100:84:66:37+44；触角毛短尖，节 I—VI 毛数：4 或 5、3、24—27、10 或 11、3、1+0 根，节 III 毛长 0.01mm，为该节最宽直径 1/5；

节Ⅲ有椭圆形次生感觉圈6—9个，分布于基部1/3；原生感觉圈及次生感觉圈均有睫毛。喙粗短，达前足基节，唇基前部有一圆形突起，与腹部背片Ⅰ背瘤约等，有1对长刚毛；节Ⅳ+Ⅴ短盾状，长0.06mm，为基宽0.63倍，为后足跗节Ⅱ0.47倍，有长短毛4对，其中次生毛2对。足光滑，胫节端部有小刺突分布。后足股节长0.63mm，为该节直径8.8倍，为触角节Ⅲ0.90倍；后足胫节长1.05mm，为体长0.43倍，长毛0.05mm，与该节最宽处约等；胫节端部毛不同于该节其他毛。跗节Ⅰ毛序：7，7，7。翅脉正常，无县，翅脉淡色。腹管截断状，光滑，无缘突，长0.80mm，为基宽0.85倍，为尾片0.53倍。尾片瘤状，瘤状部有微刺突瓦纹，有长短毛13根。尾板分裂为两片，呈浅“W”形，有长短毛16根。生殖板淡色，有长毛16根。

观察标本 1头有翅孤雌蚜，1975-V-4，浙江（杭州市植物园），No.5568，寄主：刚竹，钟铁森采。

分布 浙江（杭州）、台湾；朝鲜半岛，日本，欧洲，北美洲。

生物学 在竹类植物的叶背面取食。

(65) 竹纵斑蚜 *Takecallis arundinariae* (Essig, 1917) (图 156, 图版Ⅳ)

Myzocallis arundinariae Essig, 1917: 302; Swain, 1919: 24; Takahashi, 1926: 159.

Myzocallis bambusifoliae Takahashi, 1921: 73.

Takecallis arundinariae (Essig): Börner, 1952: 60; Tao, 1963: 59; Stroyan, 1964: 34; Hille Ris Lambers, 1965: 202; Takahashi, 1965: 58; Eastop, 1966: 520; Higuchi, 1968: 27; Higuchi, 1972: 35; Zhang *et* Zhong, 1983: 158; Tao, 1990: 134; Qiao *et* Zhang, 2004 (in press).

特征记述

有翅孤雌蚜 体长卵形，体长2.30mm，体宽0.92mm。活体淡黄色，体背被薄粉，触角全节分泌短蜡丝，头部、胸部背有纵褐色斑，腹部有纵斑。玻片标本淡色，有黑褐色纵斑，前胸、中胸小盾片有背中带，前胸侧缘有窄带围成三角形斑，中胸侧域各一纵带，前缘域有二小斑；腹部背片Ⅰ—Ⅶ各有1对纵斑，每对呈倒八字形，背片Ⅵ者靠近，背片Ⅶ者远离，背片Ⅷ者聚为一小圆突斑，每斑与突起的毛瘤相接，各有1短刚毛；背片Ⅰ—Ⅶ各有淡色缘瘤，位于气门背向，每缘瘤顶端各1根长刚毛，背片Ⅵ者位于腹管基部后方；背片Ⅷ1对短中刚毛。触角节Ⅰ—Ⅲ黑色，节Ⅲ中部稍淡，节Ⅳ—Ⅴ端部1/3—1/4黑色，节Ⅵ骨化淡色。喙骨化灰褐色，足胫节及跗节灰褐色，其余淡色。腹管、尾板淡色，尾片黑褐色。体背光滑。气门圆形开放，气门片淡色。无节间斑。体背少数短毛，腹面多长毛，中额1对长毛，头背4对短毛；前胸背板宽大有短中毛2对，1对缘毛；背片Ⅷ毛长为触角节Ⅲ最宽直径0.31倍，腹部背片缘毛为其0.33倍，头顶中额毛长为其0.98倍或等长。中额隆起，额瘤外倾，额有明显“V”字形加